

# Infront Portfolio Manager

Infront Portfolio Manager SaaS - Azure



# Infront Portfolio Manager SaaS - Azure

<b>Produkt/Projekt:</b>	Infront Portfolio Manager
<b>Autor:</b>	Infront Financial Technology GmbH
<b>Erstellt am:</b>	11.03.2021

© Copyright 2021 Infront Financial Technology GmbH

Alle Rechte vorbehalten. Kein Teil des Werkes darf in irgendeiner Form ohne schriftliche Genehmigung der Infront Financial Technology GmbH reproduziert, verarbeitet oder verbreitet werden. Die enthaltenen Informationen sind streng vertraulich und stellen Eigentum der Infront Financial Technology GmbH, Frankfurt am Main, dar.

## Inhalt

<b>Infront Portfolio Manager SaaS - Azure .....</b>	<b>2</b>
<b>1 Einleitung .....</b>	<b>4</b>
<b>2 Verbindungsvarianten .....</b>	<b>5</b>
<b>3 Systemvoraussetzungen .....</b>	<b>6</b>
3.1 Voraussetzungen für den Zugriff über Client.....	6
3.2 Voraussetzungen für den Zugriff über Browser.....	6
3.3 Voraussetzungen an die Netzwerkanbindung.....	7
<b>4 Boarding: Benutzername und Passwort.....</b>	<b>8</b>
<b>5 Erste Schritte .....</b>	<b>9</b>
5.1 Remotedesktop-App herunterladen und installieren.....	9
5.2 Remotedesktop-App starten und Verbindung herstellen.....	13
5.3 Programme in der Remotedesktop-App starten.....	17
5.4 Programme im Windows-Startmenü starten .....	19
5.5 Programme im Browser starten.....	20
5.6 Weitere Programme in der Remotedesktop-App abonnieren .....	24
<b>6 Infront Advisory Solution starten.....</b>	<b>26</b>
<b>7 Kontakt .....</b>	<b>28</b>

# 1 Einleitung

Dieses Dokument beschreibt die ersten Schritte zur Nutzung des Infront Portfolio Manager über Azure. Hier liegt der Fokus insbesondere auf dem Verbindungsaufbau und der Anmeldung am System.

In Kapitel 5 finden Sie Information zur Anmeldung an der Infront Advisory Solution über Azure.



Möchten Sie dieses System in der Schweiz nutzen, so sind einige Sonderregelungen zu beachten, auch die beschriebenen URLs weichen von denen in der Schweiz ggf. ab. Wenden Sie sich hier bitte an den Customer Service der Infront Financial Technology GmbH.

## 2 Verbindungsvarianten

Für das Arbeiten mit dem Infront Portfolio Manager SaaS stehen Ihnen zwei alternative Wege zur Verfügung: die **Remotedesktopverbindung über eine App** oder das Arbeiten direkt in einem Browser.

Klar empfehlenswert ist hier der Einsatz der Remotedesktop-App, denn hier nutzen Sie die folgenden Vorteile gegenüber der Browserbindung:

- Keine ständige neue Anmeldung nötig
- Integration ins Startmenü
- Gewohnte Arbeitsumgebung
- App ist für Mac verfügbar

Umgekehrt müssen Sie sich im Browser jedes Mal neu anmelden, die Anwendung muss zudem in einem "privaten Browserfenster" geöffnet werden.

## 3 Systemvoraussetzungen

### 3.1 Voraussetzungen für den Zugriff über Client

---

Beim Zugriff über Client benötigen Sie die Remotedesktop-App auf Ihrem Rechner. Lesen Sie zu den Details den Abschnitt *5.1 Remotedesktop-App herunterladen und installieren*.

Der Client ist für folgende Betriebssysteme verfügbar:

- Windows 10, Windows 10 IoT Enterprise, Windows 7
  - Lokale Client Installation (Benutzer-individuell ohne Administrationsrechte oder Systemweit mit Administrationsrechten)
- Windows 10
  - Installation aus dem Microsoft Store
- macOS 10.13 oder aktueller, 64-Bit-Prozessor
  - Installation aus dem Mac App Store
- iOS (iPhone/iPad): iOS/iPadOS 13.0 oder höher
  - Installation aus dem Apple App Store
- Android/Chromebooks: Android 4.1 oder höher bzw. ChromeOS 53 oder höher
  - Installation aus dem Google Play Store

### 3.2 Voraussetzungen für den Zugriff über Browser

---

Beim Zugriff über Browser benötigen Sie einen Browser nach den Vorgaben der folgenden Tabelle. Lesen Sie zu den Details den Abschnitt *5.5 Programme im Browser starten*.

Browser	Betriebssystem	Bemerkung
Microsoft Edge	Windows	
Internet Explorer	Windows	Version 11 oder aktueller
Apple Safari	macOS	
Mozilla Firefox	Windows, macOS, Linux	Version 55 oder aktueller
Google Chrome	Windows, macOS, Linux, Chrome OS	

### 3.3 Voraussetzungen an die Netzwerkanbindung

---

Die benötigte Netzwerkbandbreite ist abhängig vom übertragenen Anwendungsinhalt und der verwendeten Bildschirmauflösung. Dabei wird die Qualität der übertragenen Anwendungsinhalte dynamisch an die verfügbare Bandbreite angepasst. Insbesondere die Übertragung von Dateien und Druckaufträge können zu einer höheren Netzwerkauslastung führen.

Eine Netzwerklatenz (Round-tripp time (RTT)) von kleiner 150 ms zur Azure Region West Europe wird zur optimalen Nutzung empfohlen. Die RTT kann auf folgender Seite getestet werden:

<https://azure.microsoft.com/de-de/services/virtual-desktop/assessment/>



#### Hinweis für Netzwerkadministratoren:

Folgende URLs und IP-Adressen müssen für den Endbenutzer zugreifbar sein:

- <https://docs.microsoft.com/en-us/azure/virtual-desktop/safe-url-list#remote-desktop-clients>
- Eintrag 56 aus <https://docs.microsoft.com/en-us/microsoft-365/enterprise/urls-and-ip-address-ranges?view=o365-worldwide#microsoft-365-common-and-office-online>

## 4 Boarding: Benutzername und Passwort

Ihre Zugangsdaten (Benutzername und Passwort) erhalten Sie per E-Mail.

Das Passwort muss nach der ersten Anmeldung geändert werden.

### Beispiel

Sehr geehrte(r) Max Mustermann,

Ihr Account für PM SaaS wurde registriert.

Ihre Login-Daten lauten:

Nutzername: MaxMustermann@test.de

Passwort: xxxxxxxxxxxx

URL: ...

Bitte ändern Sie Ihr Passwort nach dem ersten Login.

\*\*\* Diese Email wurde automatisch generiert von PM SaaS Boarding @ Mon Oct 05 09:56:22 CEST 2020 \*\*\*



### Achtung!

Klicken Sie auf den Link in der E-Mail, so wird dieser im Browser geöffnet. Hier können Sie mit den zuvor beschriebenen Einschränkungen die Anmeldung vornehmen, allerdings sei noch einmal auf die im Abschnitt *Verbindungsarten* aufgelisteten Vorteile der Variante über die Remotedesktopverbindung verwiesen.

Daher beschreiben die folgenden Abschnitte die empfohlene Vorgehensweise.



## 5 Erste Schritte

Haben Sie die **Remotedesktop-App** noch nicht auf Ihrem Rechner installiert, dann laden Sie zunächst die aktuelle Version herunter und installieren Sie diese.



Für die Einzel-Installation der Remotedesktop-App benötigen Sie keine Admin-Rechte.

### 5.1 Remotedesktop-App herunterladen und installieren

Gehen Sie wie folgt vor:

1. Laden Sie zunächst die Remotedesktop-App von Microsoft herunter.

Deutsche Version:

<https://docs.microsoft.com/de-de/windows-server/remote/remote-desktop-services/clients/windows-desktop>

Englische Version:

<https://docs.microsoft.com/en-us/windows-server/remote/remote-desktop-services/clients/windows-desktop>

2. Starten Sie die heruntergeladene Setup-Datei (z. B. "RemoteDesktop\_1.2.1524.0\_x64.msi" für eine 64-Bit-Windows-Version) per Doppelklick.

Das Installationsprogramm wird geöffnet.



Alternativ zur beschriebenen Installation kann der Client über den **Microsoft Store** installiert werden:

<https://www.microsoft.com/en-us/p/microsoft-remote-desktop/9wzdncrfj3ps>



Mac-Benutzer können den Client über den **Mac App Store** installieren:

<https://apps.apple.com/app/microsoft-remote-desktop/id1295203466>

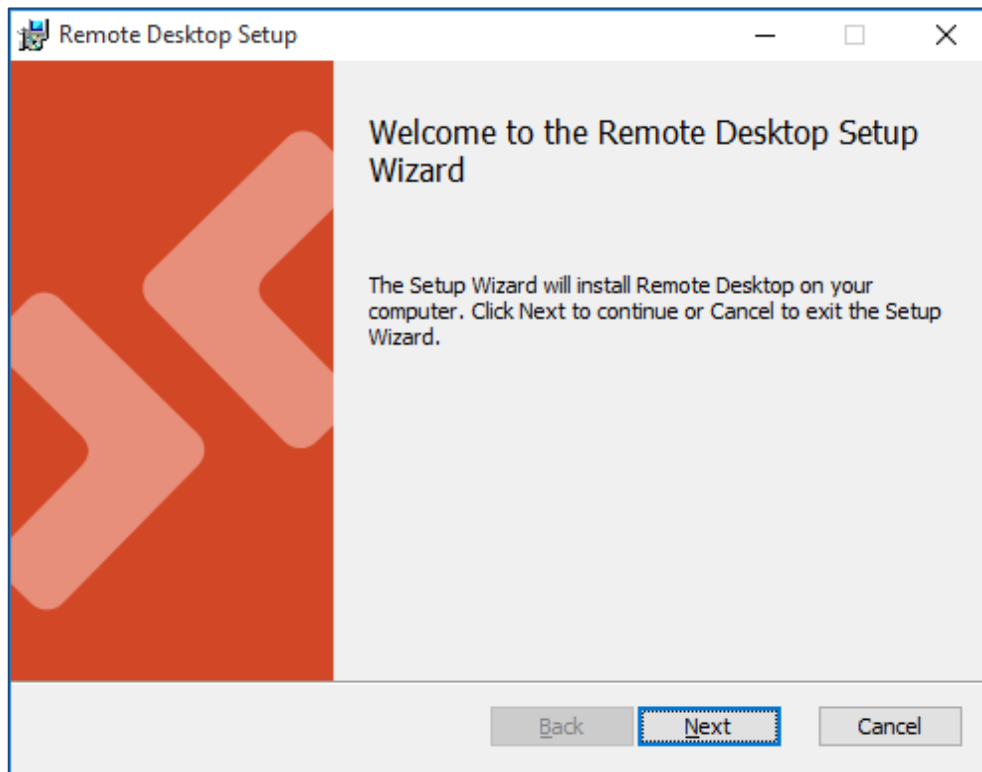
iPhone-/iPad-Benutzer analog über den **App Store**:

<https://apps.apple.com/de/app/microsoft-remote-desktop/id714464092>



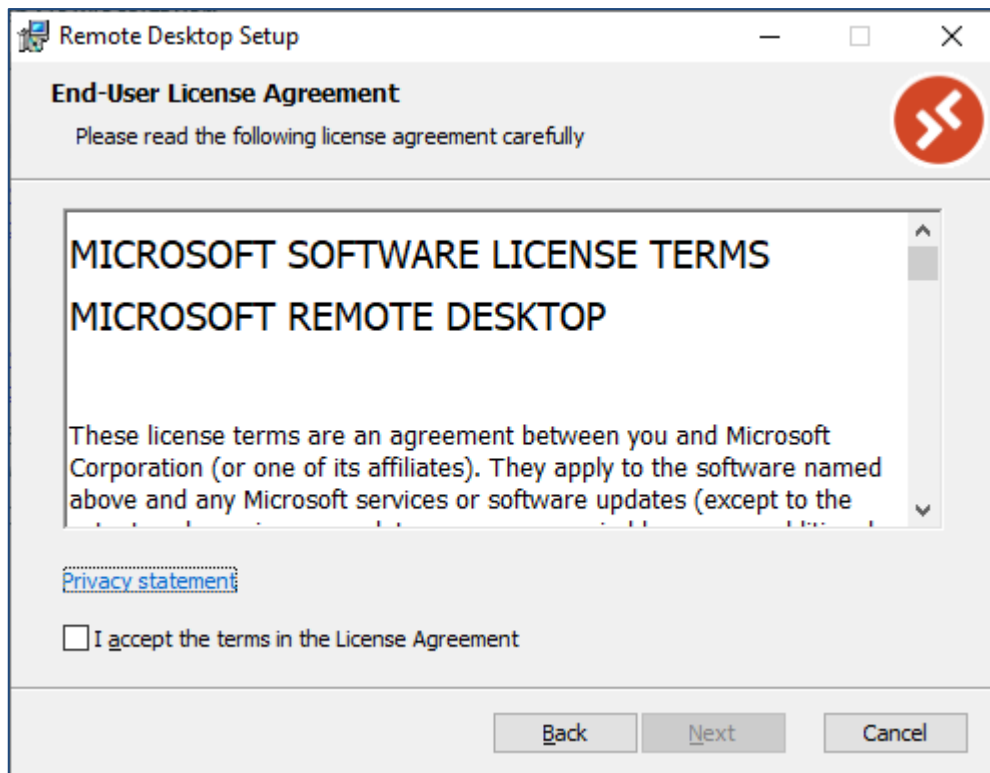
Android-Benutzer können den Client über den **Google Play Store** installieren:

<https://play.google.com/store/apps/details?id=com.microsoft.rdc.androidx>



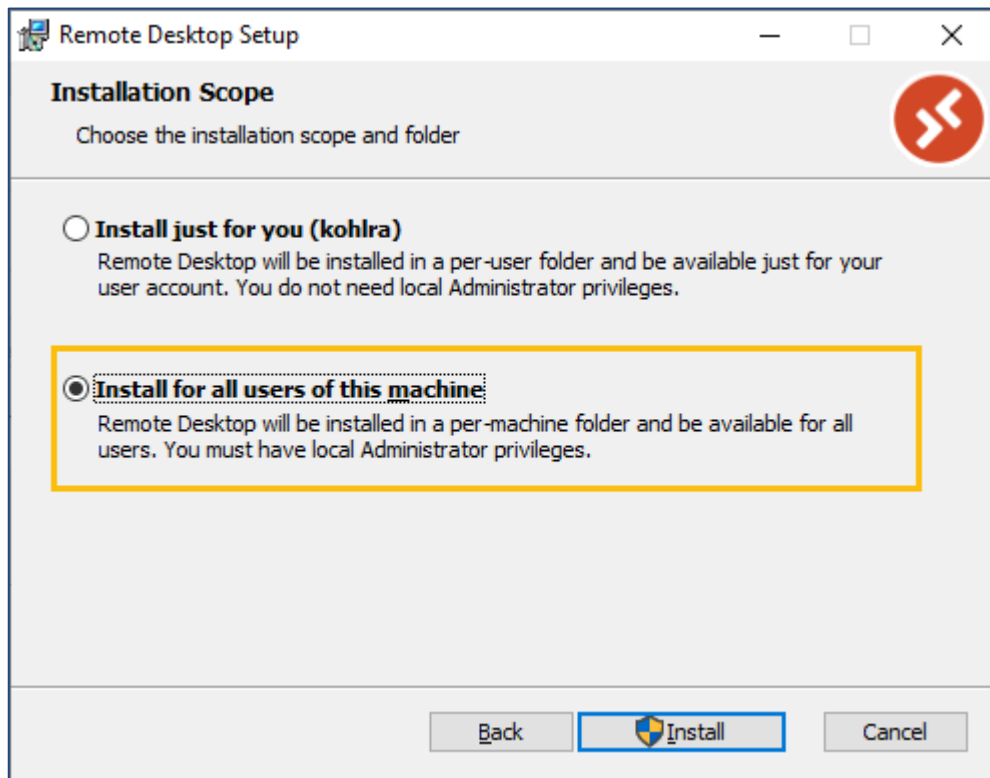
3. Wählen Sie den Button "Next".

Die zweite Seite mit den Lizenzbedingungen wird angezeigt.



- Lesen Sie die Lizenzbedingungen, aktivieren Sie danach das Kontrollkästchen "I accept the terms in the License Agreement" und wählen Sie dann den Button "Next".

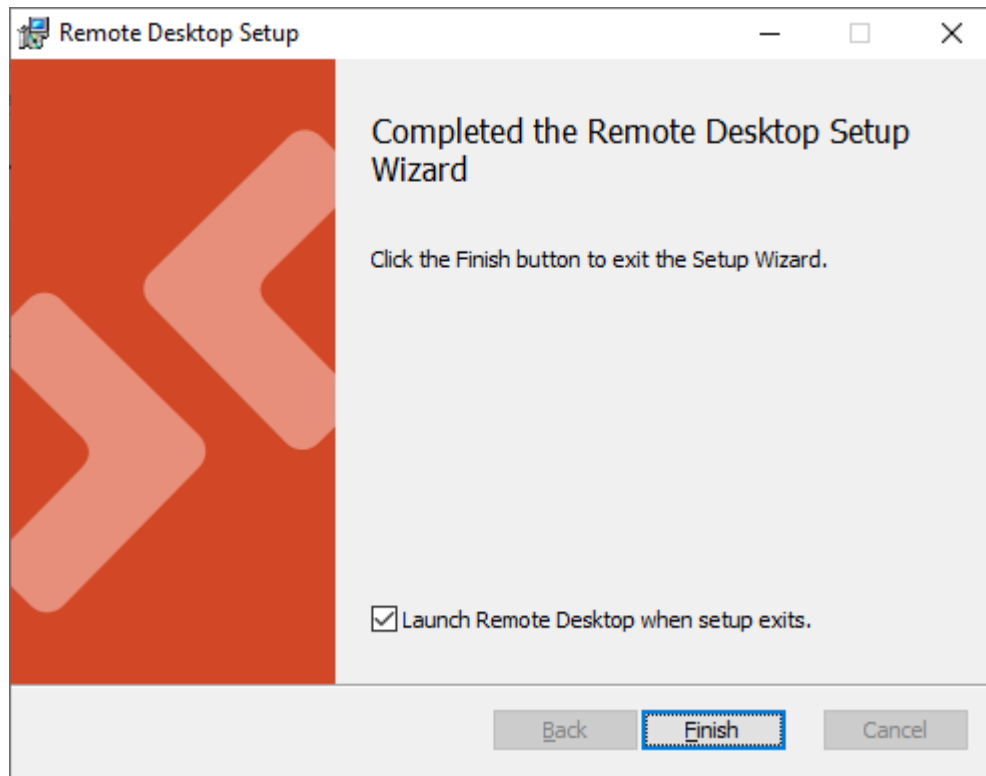
Die nächste Seite mit der Auswahl der Installationseinstellung wird angezeigt.



- Wählen Sie hier die Option "Install for all users of this machine" als Installationseinstellung und wählen Sie dann den Button "Install".

Die Installation startet.

Nach dem erfolgreichen Abschluss der Installation erscheint die letzte Seite des Installationsprogramms.



Standardmäßig ist das Kontrollkästchen "Launch Remote Desktop when setup exists" aktiviert.

6. Wählen Sie den Button "Finish", um das Installationsprogramm zu beenden.

## 5.2 Remotedesktop-App starten und Verbindung herstellen

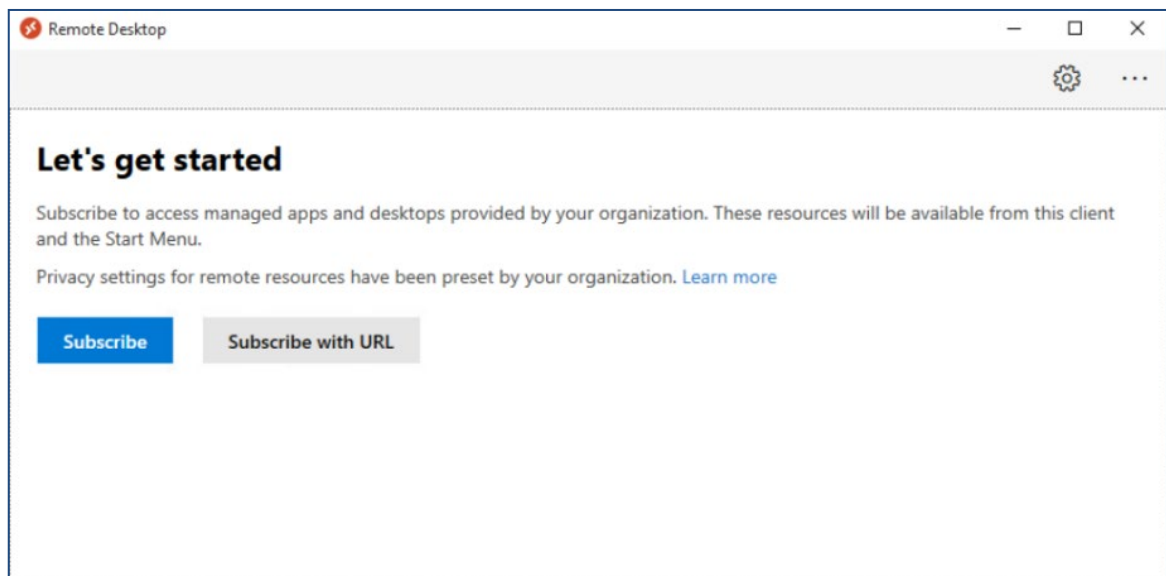
---

Gehen Sie nach der Installation der Remotedesktop-App wie folgt vor:

1. Die Remotedesktop-App startet direkt nach der Installation.

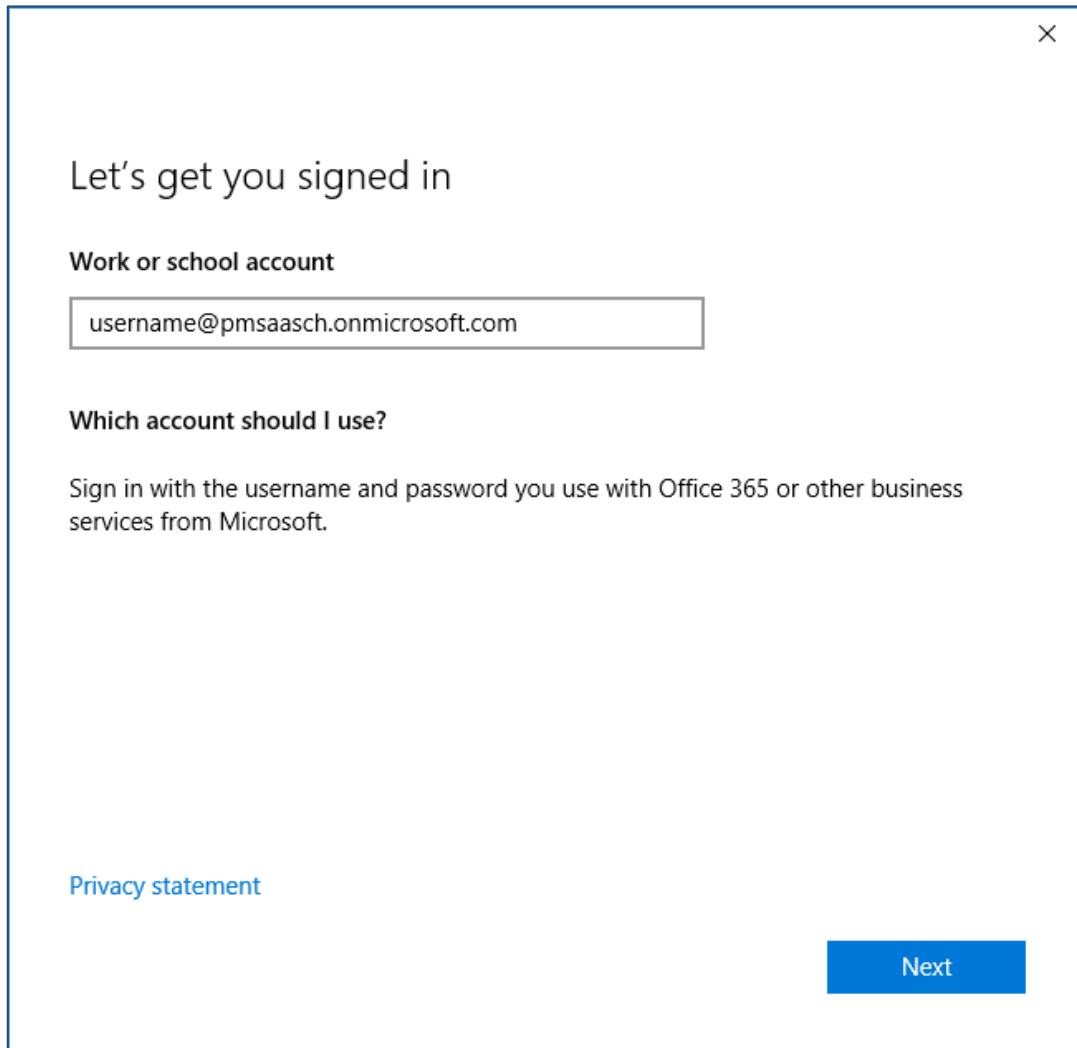
Nach erfolgter Installation können Sie die Remotedesktop-App auch manuell über das Windows-Startmenü starten, indem Sie nach **Remotedesktop** suchen und den Eintrag "Remote Desktop" wählen.

Die erste Seite "Let's get started" erscheint.



2. Wählen Sie hier den Button "Subscribe".

Die Auswahlseite für die Accountauswahl erscheint.



Let's get you signed in

**Work or school account**

username@pmsaasch.onmicrosoft.com

**Which account should I use?**

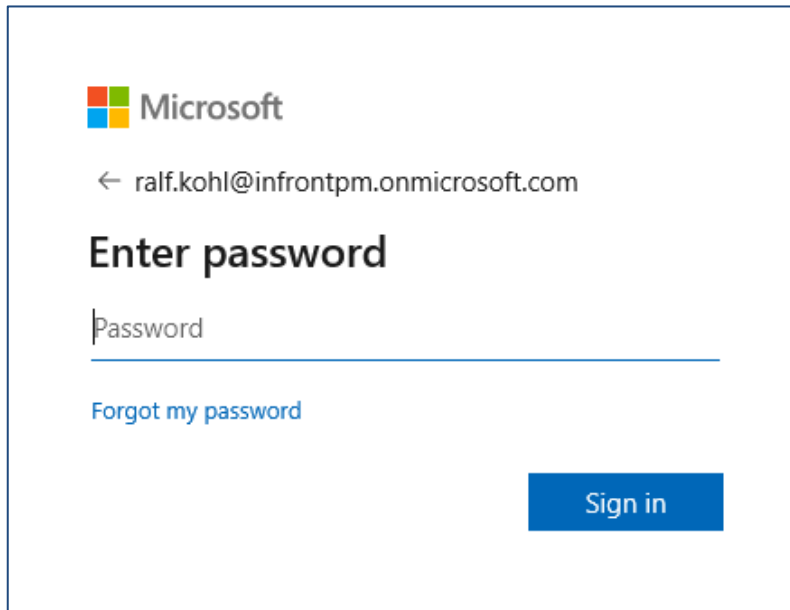
Sign in with the username and password you use with Office 365 or other business services from Microsoft.

[Privacy statement](#)

Next

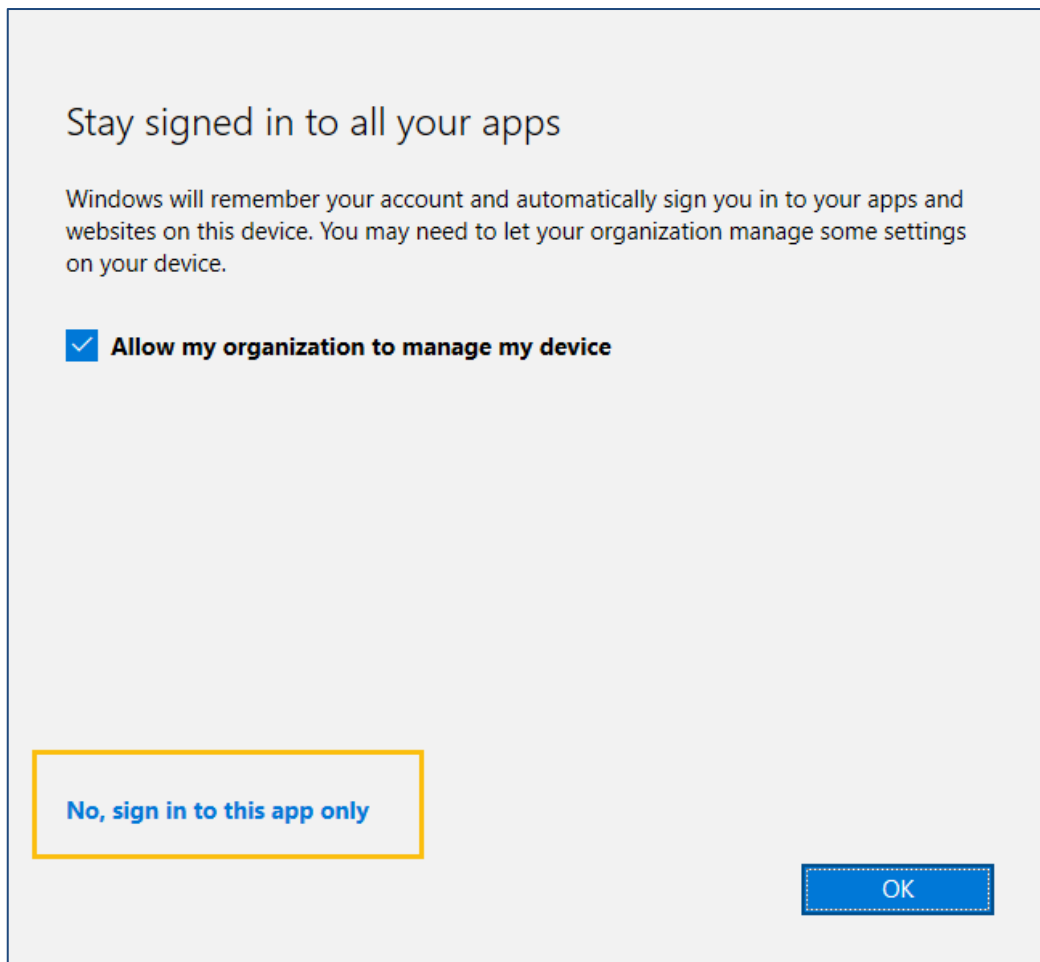
3. Melden Sie sich bei Aufforderung mit Ihrem erhaltenen Benutzernamen (Max.Mustermann@infrontpm.onmicrosoft.com) an und wählen Sie dann den Button "Next".

Die Seite zur Passworteingabe erscheint.



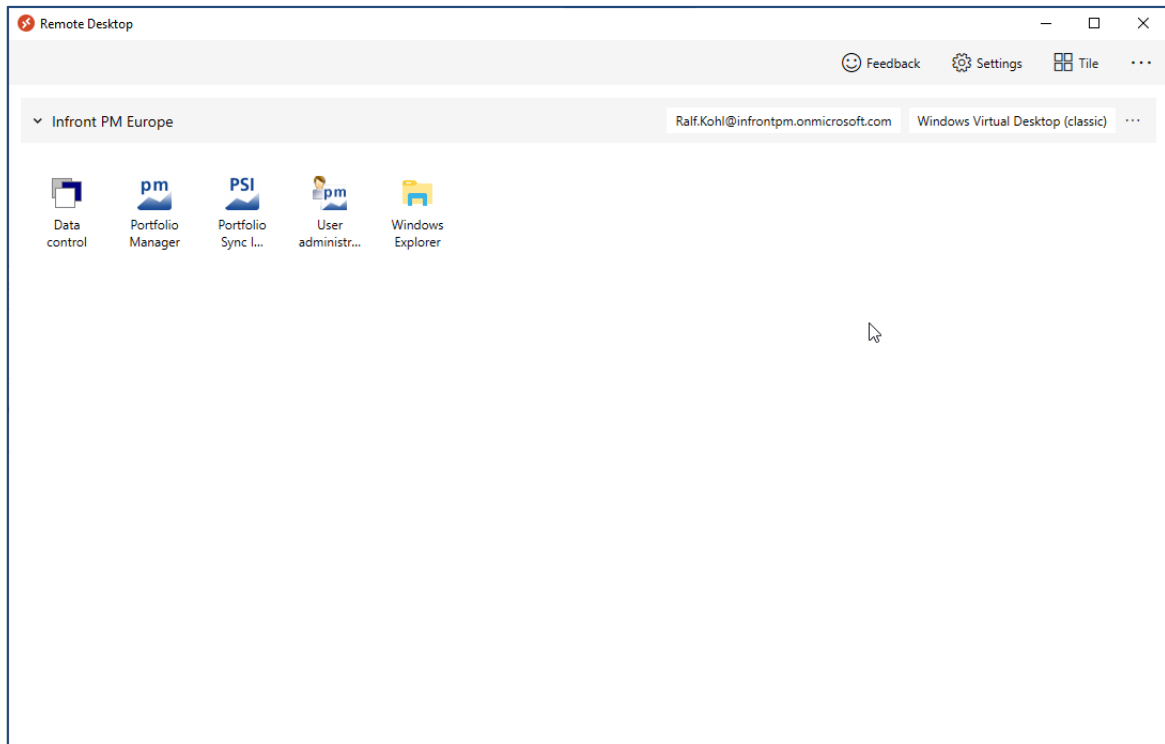
4. Geben Sie das erhaltene Passwort ein und wählen Sie dann den Button "Sign in".

Die nächste Seite erscheint.



5. Wählen Sie hier die Einstellung "No, sign in to this app only".

Nach erfolgreicher Freischaltung sollte die erscheinende Startseite mit der Produktauswahl in der Remotedesktop-App ungefähr so aussehen:





## 5.3 Programme in der Remotedesktop-App starten

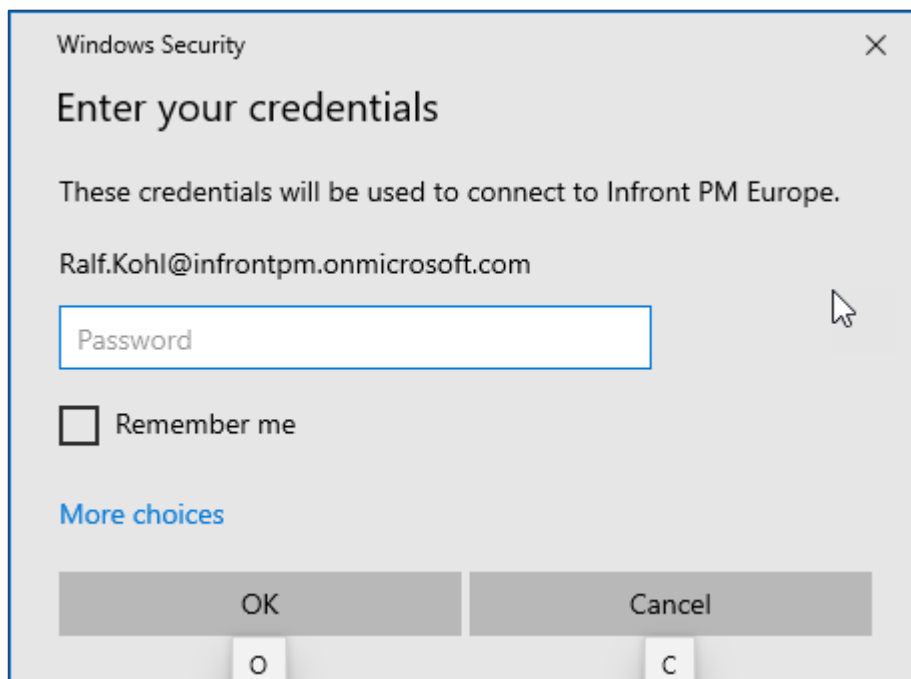
---

Über die Icons können Sie nun die einzelnen Programme starten. Je nach Konfiguration sehen Sie z. B. die folgenden Programme:

- Data control (Datenversorgung)
- Infront Portfolio Manager
- Portfolio Sync Interface
- User administration (Benutzerverwaltung)
- Windows Explorer

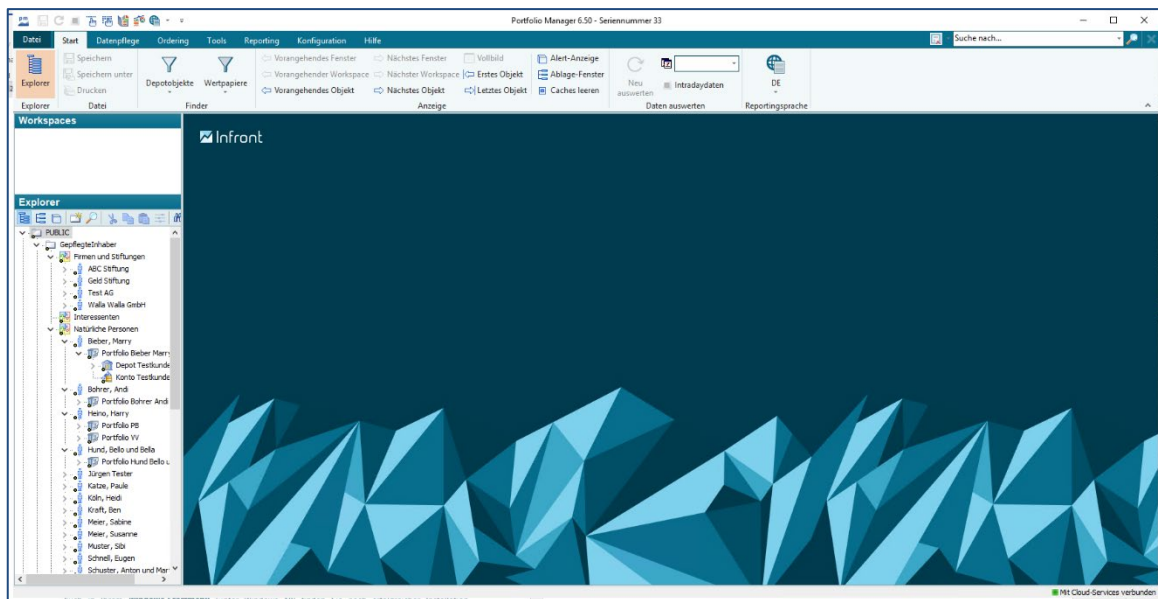
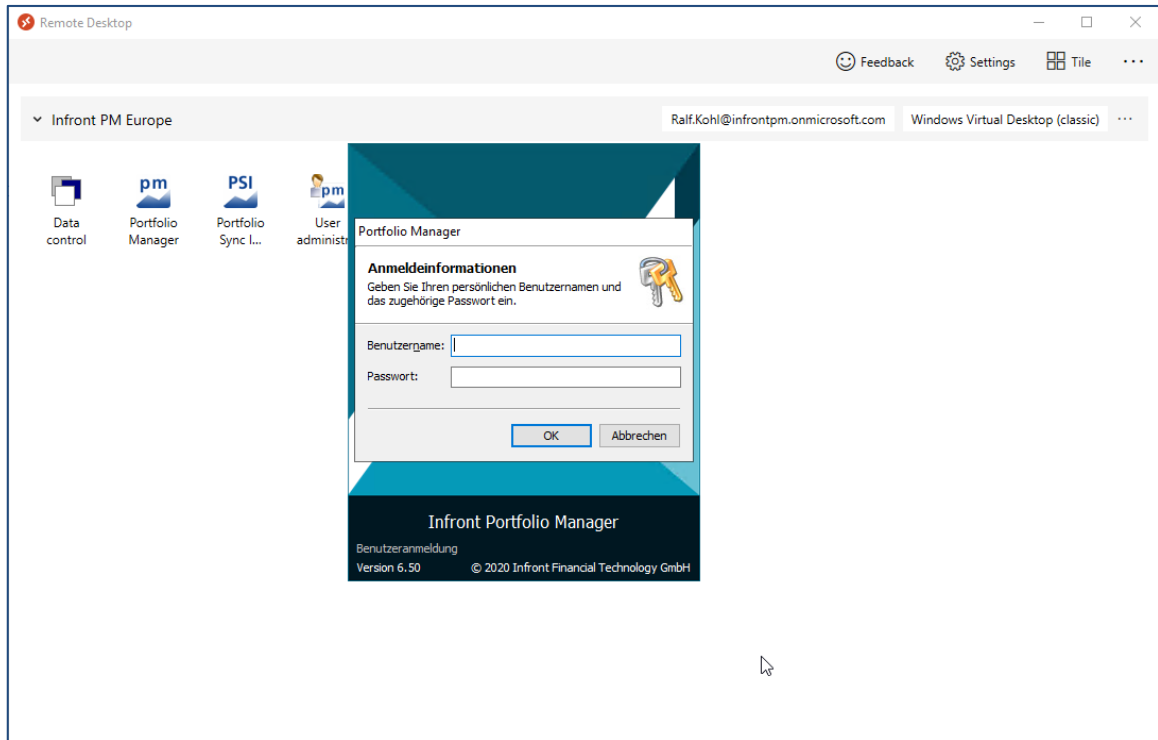
Gehen Sie wie folgt vor, um eine der Anwendungen in der Remotedesktop-App zu starten:

1. Klicken Sie doppelt auf ein Icon in der geöffneten App, z. B. das Icon "Portfolio Manager".
2. Geben Sie im dann erscheinenden Anmeldedialog Ihre Anmeldedaten (Max.Mustermann@infrontpm.on-microsoft.com und Passwort) ein.



3. Aktivieren Sie das Kontrollkästchen "Remember me", um die Anwendung zukünftig direkt zu starten.
4. Wählen Sie dann den Button "OK".

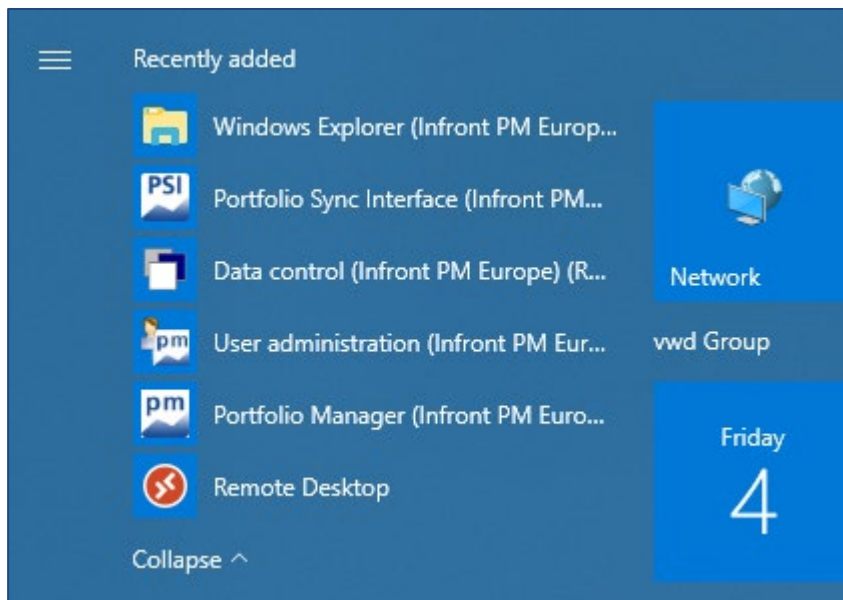
Die Anwendung startet und Sie können mit dem Programm (Im folgenden Beispiel der Infront Portfolio Manager) wie gewohnt arbeiten.



## 5.4 Programme im Windows-Startmenü starten

---

Auch in Ihrem **Windows-Startmenü** (unter Windows 10) finden Sie nach erfolgreicher Installation entsprechende Einträge:



Klicken Sie auf den gewünschten Eintrag im Windows-Startmenü und verfahren Sie analog zum im vorigen Abschnitt beschriebenen Starten aus der App heraus.

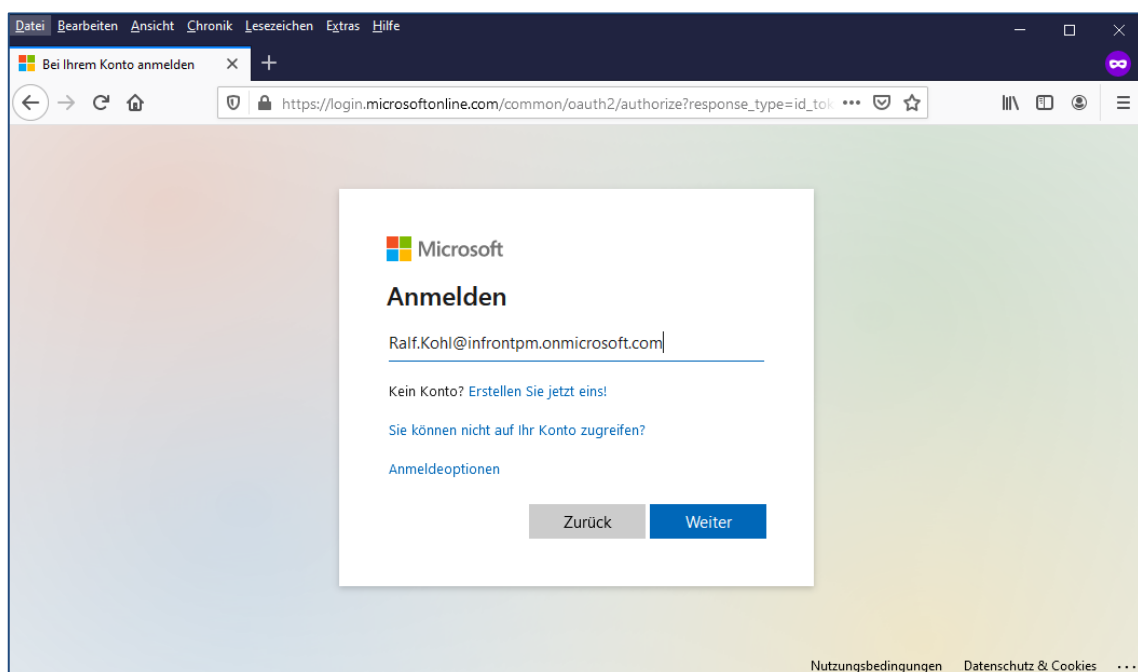
## 5.5 Programme im Browser starten

Alternativ zum Starten der Programme über die App bzw. über das Windows-Startmenü ist alternativ auch der Betrieb im Browser möglich.

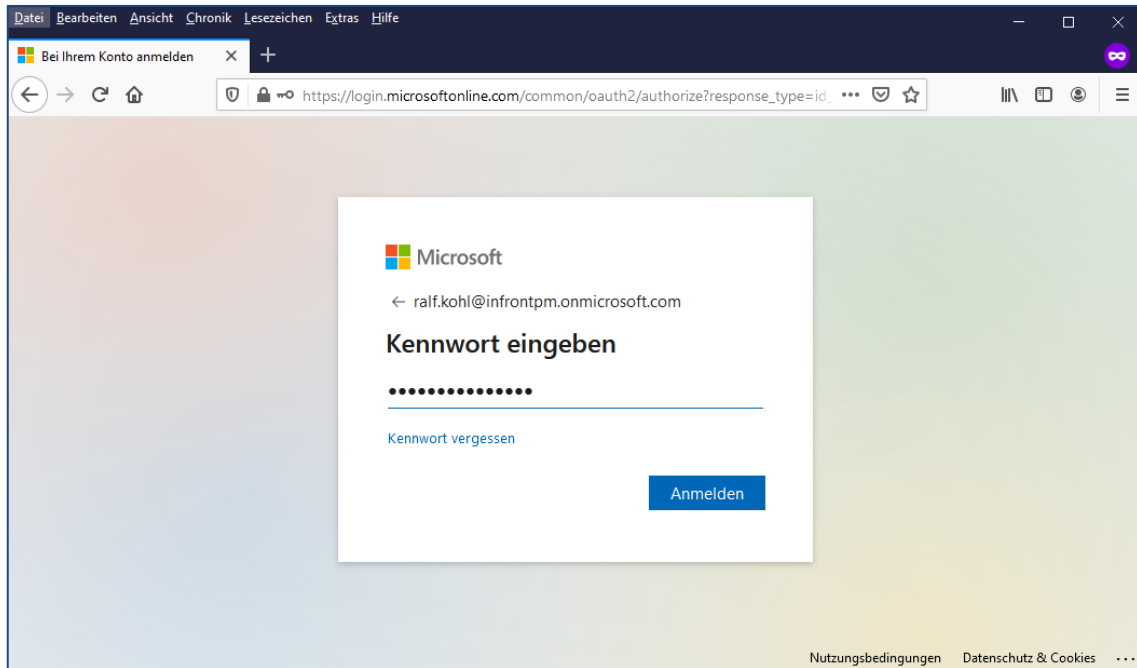
Gehen Sie dazu wie folgt vor:

1. Öffnen Sie den Link aus Ihrer E-Mail mit den Anmeldedaten in einem **privaten Browserfenster**.  
(Lesen Sie dazu ggf. die Dokumentation zu den Einstellungen Ihres eingesetzten Browsers.)

Die Anmeldeseite erscheint im Browser.

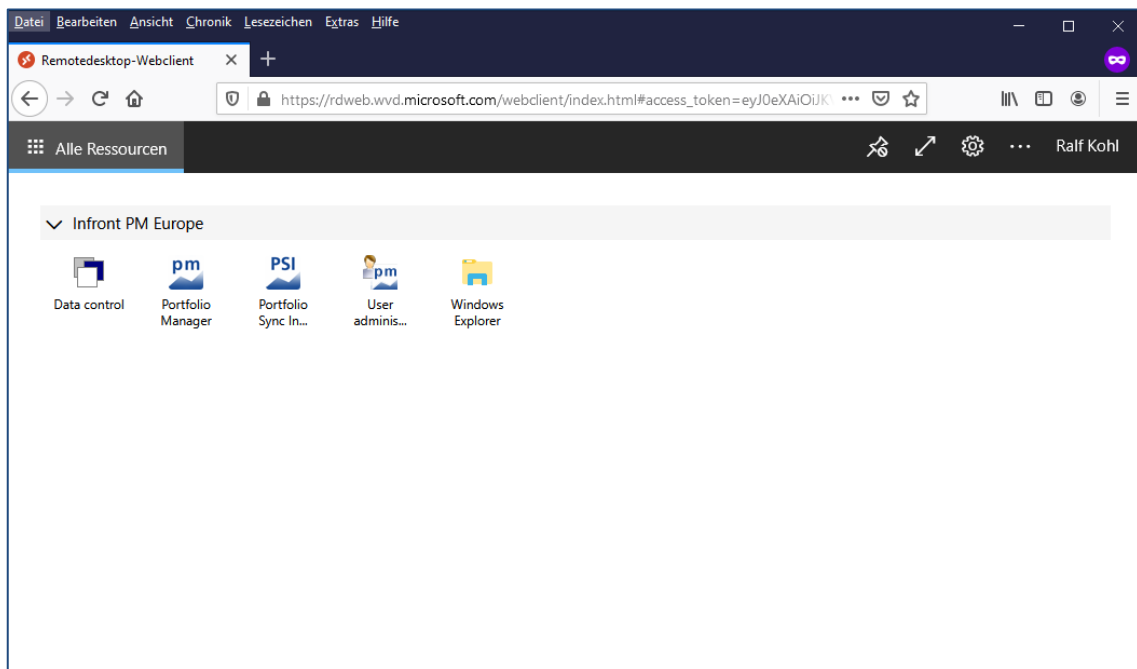


2. Geben Sie hier Ihren erhaltenen Benutzernamen ein und wählen Sie dann den Button "Weiter".  
Die nächste Seite erscheint im Browser.

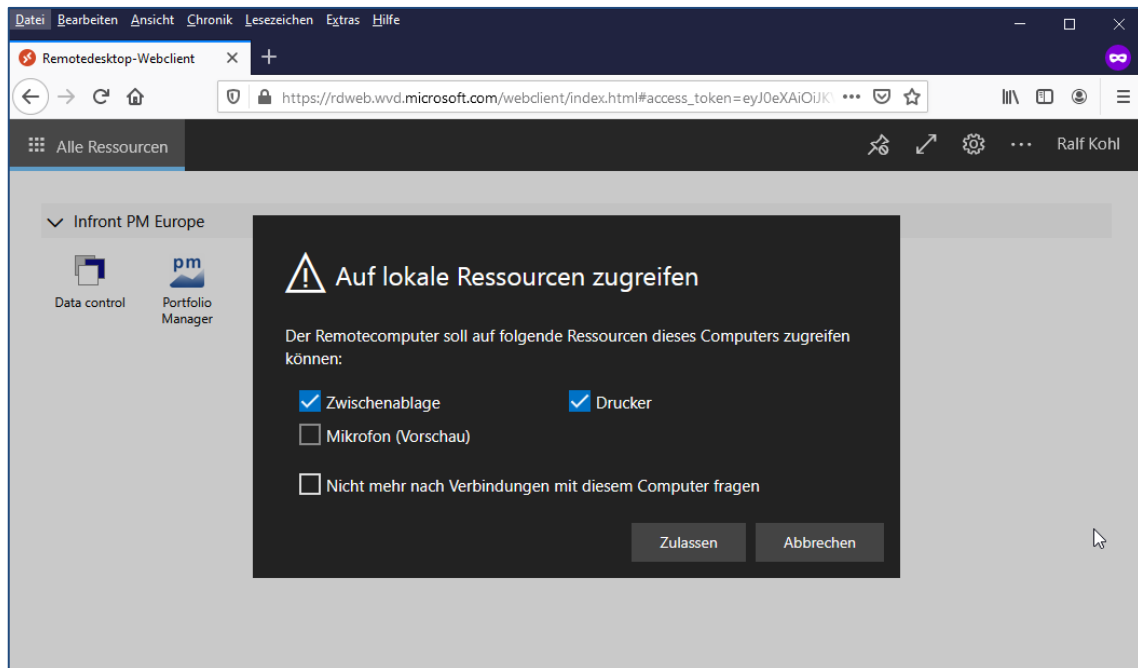


3. Geben Sie Ihr Passwort ein und wählen Sie dann den Button "Anmelden".

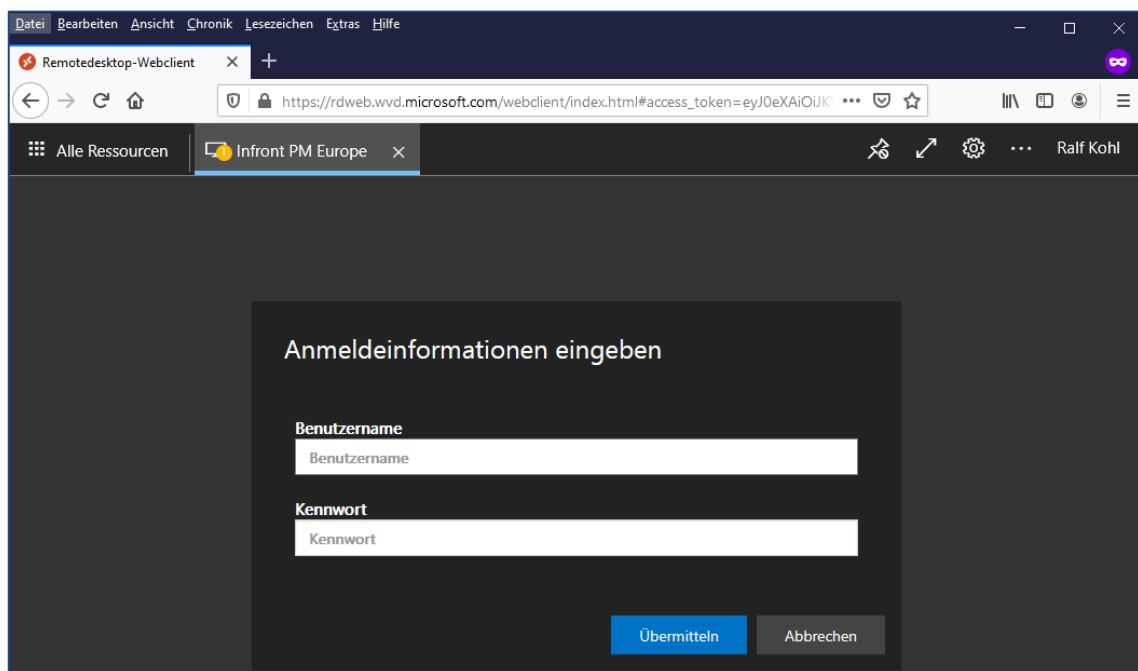
Die nächste Seite mit der Produktauswahl erscheint im Browser.



4. Klicken Sie doppelt auf ein Icon in der Produktauswahl, z. B. das Icon "Portfolio Manager".
5. Wählen Sie ggf. die Remote-Zugriffseinstellungen aus.

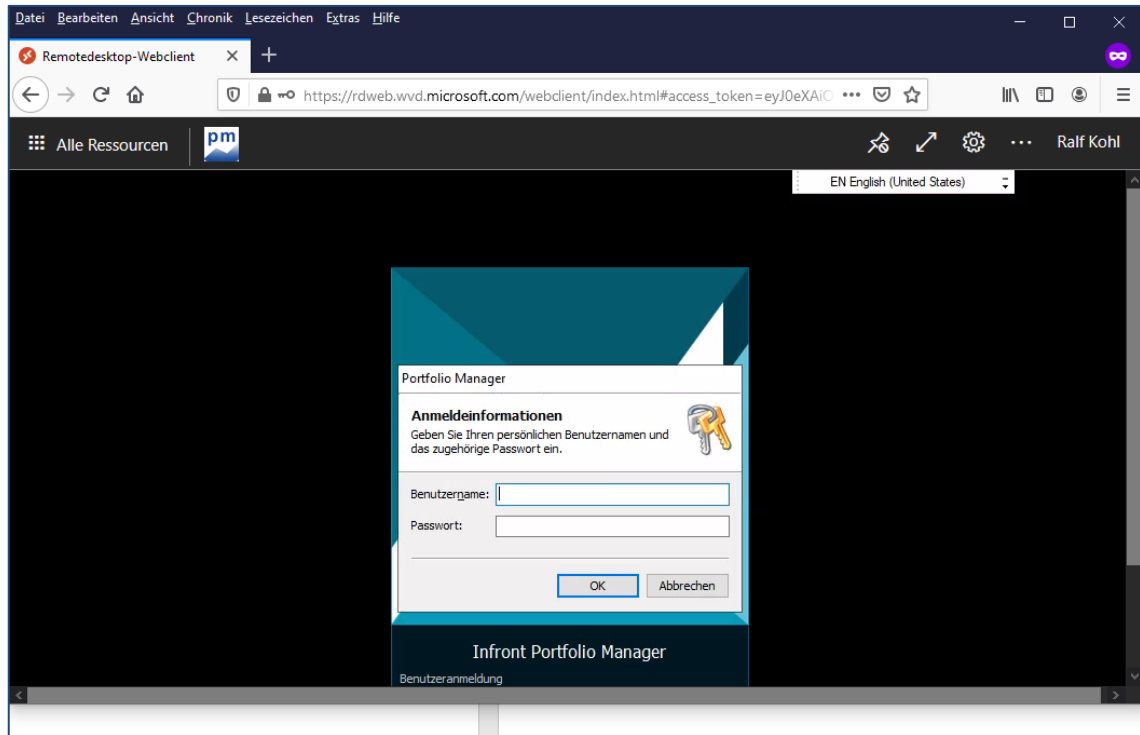


Die nächste Seite mit dem Remote-Anmeldedialog erscheint im Browser.



6. Geben Sie Ihren erhaltenen Benutzernamen und Ihr Passwort ein und wählen Sie dann den Button "Übermitteln".

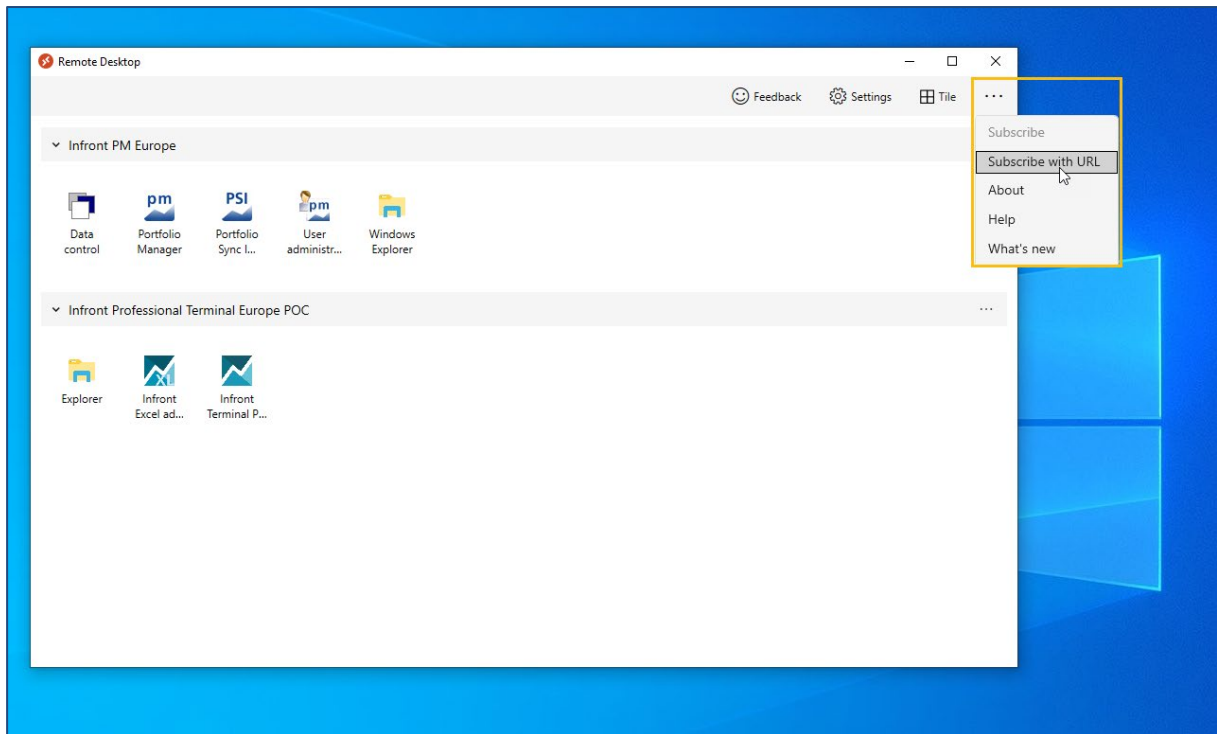
Das Programm (Im Beispiel der Infront Portfolio Manager) wird im Browser gestartet.



## 5.6 Weitere Programme in der Remotedesktop-App abonnieren

In der Remotedesktop-App haben Sie beim Starten der App neben dem Button "Subscribe" ("Abonnieren") auch den Button "Subscribe with URL" ("Mit URL abonnieren") als alternativen Weg.

Diese Befehle zum Abonnieren von Programmen (auch "**Arbeitsbereiche**") finden Sie auch im Optionen-Menü der App, das Sie über die 3 Punkte am rechten Rand der Menüleiste öffnen:



Der Befehl "Subscribe" ("Abonnieren") ist mitunter nicht verfügbar (ausgegraut im Menü), hier empfiehlt sich der Weg über den Befehl "Mit URL abonnieren" (<https://rdweb.wvd.microsoft.com/>).

### Funktion "Mit URL abonnieren"

Gehen Sie wie folgt vor, um über diese Funktion Arbeitsbereiche zu abonnieren:

1. Wählen Sie im Optionen-Menü der App den Menüeintrag "Subscribe with URL" ("Mit URL abonnieren").
2. Geben Sie die Arbeitsbereichs-URL oder Ihre passende E-Mail-Adresse ein:

Verwenden Sie im Fall einer **Arbeitsbereichs-URL** diejenige, die Sie vom Administrator erhalten haben. Wenn Sie auf Ressourcen von Windows Virtual Desktop zugreifen, können Sie eine der folgenden URLs verwenden:

- ▶ Windows Virtual Desktop (klassisch):  
<https://rdweb.wvd.microsoft.com/api/feeddiscovery/webfeeddiscovery.aspx>
- ▶ Windows Virtual Desktop:  
<https://rdweb.wvd.microsoft.com/api/arm/feeddiscovery>



<b>Titel:</b>	Infront Portfolio Manager SaaS - Azure	<b>Produkt/Projekt:</b>	Infront Portfolio Manager
<b>Kapitel:</b>	Erste Schritte		<b>Seite 25 von 28</b>

Um **E-Mail** zu verwenden, geben Sie Ihre E-Mail-Adresse ein. Dies weist den Client an, nach einer URL zu suchen, die Ihrer E-Mail-Adresse zugeordnet ist, sofern der Administrator die E-Mail-Ermittlung eingerichtet hat.

3. Wählen Sie "Weiter".
4. Melden Sie sich bei entsprechender Aufforderung mit Ihrem Benutzerkonto an.

Die Ressourcen werden im Connection Center nach Arbeitsbereich gruppiert angezeigt.



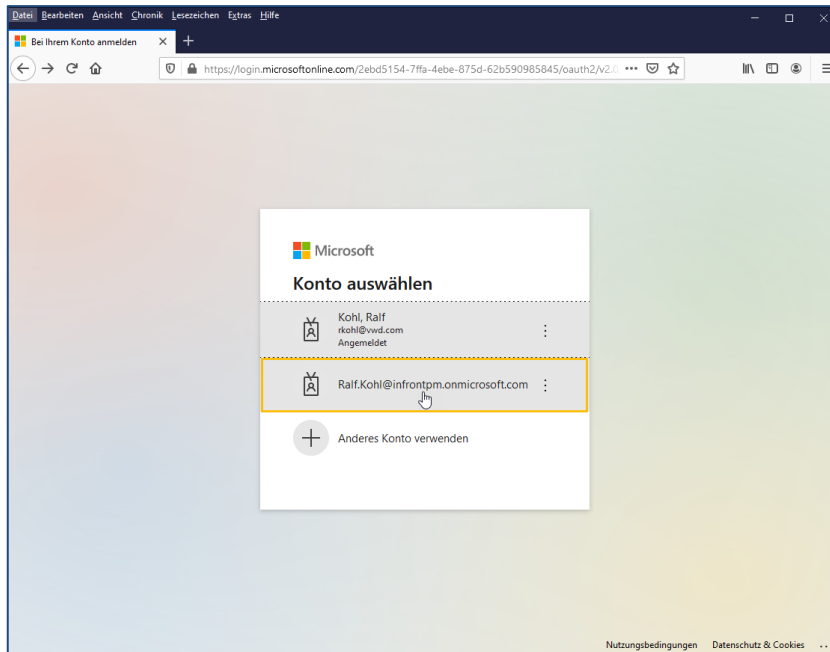
Die Beschreibung dieser Funktion ist abgeleitet aus der entsprechenden Dokumentation von Microsoft:

<https://docs.microsoft.com/de-de/windows-server/remote/remote-desktop-services/clients/windowsdesktop>

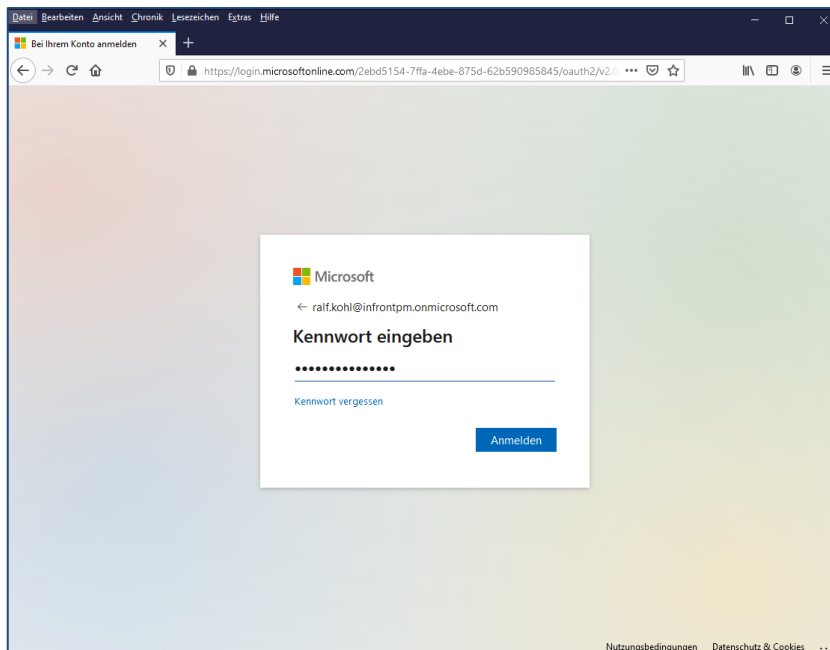
## 6 Infront Advisory Solution starten

Dieses Kapitel beschreibt den Zugang zur Infront Advisory Solution über Azure. Haben Sie die Infront Advisory Solution freigeschaltet, dann gehen Sie zum Starten wie folgt vor:

1. Geben Sie die URL <https://infrontpm.westeurope.cloudapp.azure.com/> im Browser ein.

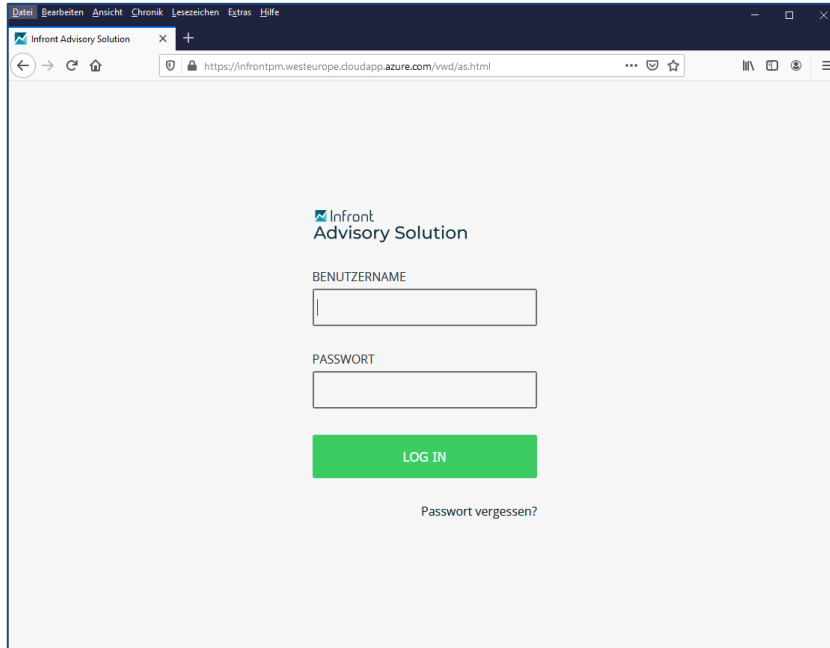


2. Wählen Sie bei der Anmeldung Ihr Konto mit den Azure-Login-Daten (username@infrontpm.onmicrosoft.com) aus.

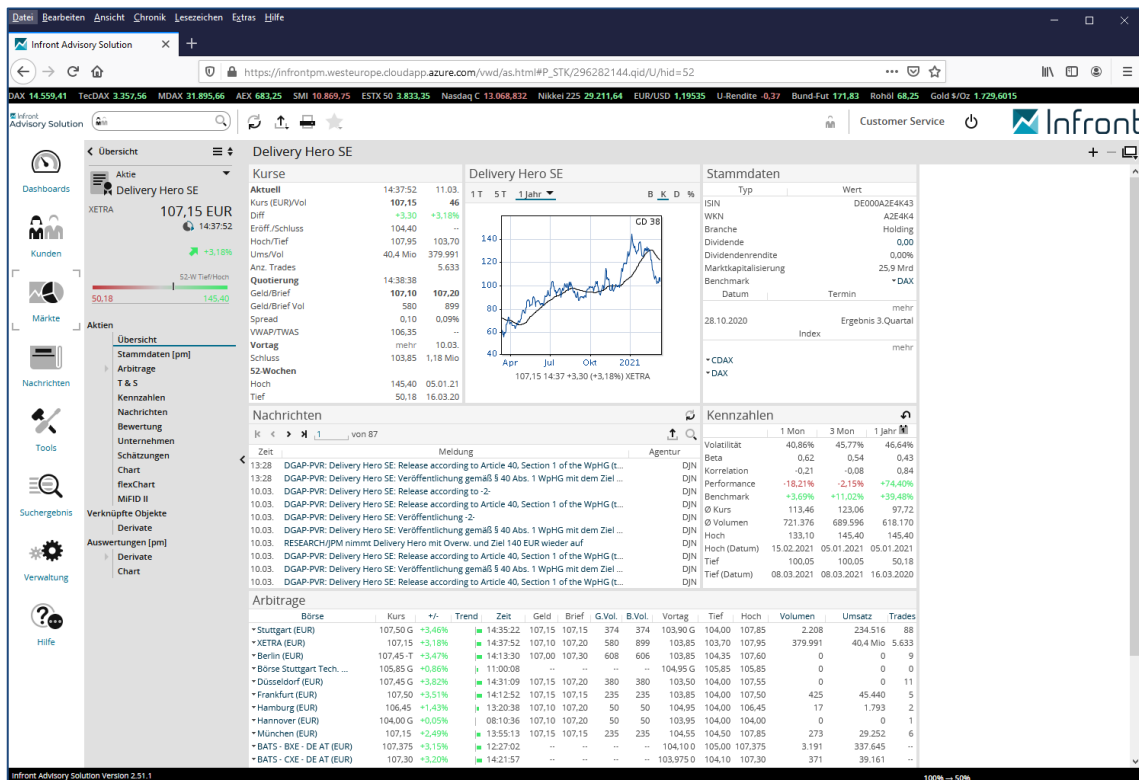


3. Geben Sie auf der nächsten Seite Ihr Passwort ein und wählen Sie den Button "Anmelden". Sie werden (nach erfolgter Freischaltung) direkt auf die Infront Advisory Solution weitergeleitet.

4. Melden Sie sich mit Ihren Zugangsdaten an der Infront Advisory Solution an.



Nun können Sie wie gewohnt mit der Infront Advisory Solution arbeiten.



## 7 Kontakt

**Infront Financial Technology GmbH**  
**Mainzer Landstraße 178 – 190**  
**60327 Frankfurt am Main**  
**Customer Service: +49 69 26095760**  
**E-Mail: [service@vwd.com](mailto:service@vwd.com)**